

Стевче ТОДОРОВСКИ

СРЕДНОВЕКОВНАТА ЦРКВА ВО АНТИЧКИОТ ГРАД HERACLEA LINCESTIS – БИТОЛА

Клучни зборови: *Heraclea Lincestis, Bitola, Базилика Е, Ранохристијанска црква, Словени, Архитектура, Апсида, Камен и Кал, Фрески, Цокле, Смешана Сидарија, Фрагменти, Орнаменти, Оклопник, т.н. Микростанбена Целина, т.н. Театарски Плоштад, Бора Кале, Стара Чаришија, Олтар, Калдрма, Андроник II Палеолог, Гаврил Радомир, Јован Владислав, Средновековна Црква.*

Апстракт: Со последните археолошки ископувања се откопа ранохристијанска базилика која содржи архитектонски елементи од средниот век. Особено се битни елементите од сидаријата на северниот ѕид заедно со североисточниот ѕид и втората апсида, како и левиот дел сидарија од северозападниот ѕид. Во овие делови, особено северниот ѕид во делот под цоклето, сочувани се фрагменти од орнаменти на Фрески, кои се датирани од XI до XIV век. Самиот северен ѕид и горенаведените други делови се изградени од камен и кал. Со тоа се потврдува ископувањето на постари колеги кои констатираа дека *Heraclea Lincestis* е “десет слоеви и седум нивоа на населби” от кои третиот слој одгоре е од словенскиот период, а другите два последовни не се дефинирани, а градени се од камен и кал. По сознанија и наоди сметаме дека и вториот слој, кој е со првиот слој покриен со хумус припаѓа на средниот век. Така што на овој простор ја лоцираме средновековна Битола од крајот на VI и почетокот на VII век, па се до XIV век, кога овие простори во 1383 г. со војна ги зазедоа Турците. Напоменавме дека и ископувањата во Старата Чаришија ги донесоа резултатите од претходните наши тврдења, дека на тој простор постоела вода која е исушена во втората половина на XIX век.

За ранохристијанската црква со архитектонски додатоци од средниот век, за првпат обрнав внимание во 2018 г.¹ Но црквата е третирана претходно во два текста.² Авторите во првиот и во вториот текст пишуваат дека “Во периодот на 2008 – 2014

година археолошкиот локалитет Хералкеја Линкестис беше ставен на листата на капитални проекти за систематски археолошки истражувања.³ Понатаму не информираат дека „при реализација на овие истражувања беа вклучени повеќе од 400 општи работници и над 40 стручни лица од различни профили од цела Македонија.”⁴ Но прашање е кои се резултатите од овој проект и неговото презентирање во стручната јавност. Освен дека “еден дел од овие наоди се веќе презентирани пред научната јавност преку објавени трудови, посебно епиграфските споменици, изложби и стручни симпозиуми.”⁵ Веќе поминаа пет години од објавувањето на вториот текст а јас не знам за други текстови каде што се третираат археолошките материјали од овој „капитален проект”. Ако се сметаат дека епиграфските споменици се поврзани со археологијата, тоа не е точно, епиграфика е дел од науката наречена класична филологија и за археологијата претставува помошна наука. Во двата текста, новопронајдената црква е наречена „Базилика Е “ и се поврзува со: „Постоењето на овој објект го зголемува бројот на веќе откриени сакрални објекти од ранохристијанскиот период.”⁶ Имено, нејзиниот третман е ранохристијанска црква, а јас во неа ги гледам архитектонските додатоци од среден век. Најпрво да се оградим, јас не ни сум учествувал во овој проект, не сум видел ништо од наодите, а уште помалку некаква документација.⁷ Правило е во археологијата “Ако

lea Линкестис 2008 – 2014, Зборник на трудови 21, Битола 2018, 32 – 33.

³ А. Ѓорѓиевска, Е. Насух, *op.cit.*, 35. Е. Насух, А. Ѓорѓиевска, *op. cit.*, 31.

⁴ А. Ѓеорѓиевска, Е. Насух, *lok. cit.* 35. Е. Насух, А. Ѓеорѓиевска *lok. cit.*, 31.

⁵ А. Ѓорѓиевска, Е. Насух, *op.cit.*, 13.

⁶ А. Ѓорѓиевска, Е. Насух, *op.cit.*, 37.

⁷ Во текстов што го пишувам, сакам да бидам кон-

¹ С. Тодоровски, *Во потрага по автентичноста на една слика*, *Patrimonium.MK*16, Скопје 2018, 431 – 432.

² А. Ѓорѓиевска, Е. Насух, *Хераклеа Линкестис истражувања 2008 – 2014*, Битола 2016, 37 – 39. Е.Насух, А. Ѓорѓиевска. *Новооткриени објекти во Херак-*



Сл. 1. Две апсиди, првата ранохристијанска, втората средновековна со аналојот

немаш документација немаш вистина.“ Сите мои заклучоци кои следат се по пат на опсервација, логика и лична проценка. Во овој случај, јас користам неинвазивна археологија за истражување, само ги следам археолошките записи. Се надевам дека со овој мој приод кон проблемот ќе успеам да прикажам аргументи и факти кои се потребни за мојата теза. Оваа црква или базилика⁸ која е именувана како “Базилика Е“ се наоѓа во античкиот град Heraclea Lincestis и тоа северозападно од комплексот “Театар” и северно од “т.н. Епископска резиденција.“ Црквата е на тој дел од ридот со ориентација запад исток, а за мене се најинтересни архитектонските делови на северниот ѕид со дел од северозападниот нартекс и североисточниот ѕид со втората источна апсида. Според моите мерења, северниот ѕид е долг 23 м. и 40 см. Источниот ѕид е широк 15 м. и 37 см. Вкупната должина на црквата со апсидата е 27 м.

Надворешниот, јужниот ѕид го измерив и е долг 23 м и 40 см. Од овој ѕид сочувани се само темел-

структивно сфатен. Немам никаква намера некого да критикувам или омаловажувам, едноставно, целта ми е што повеќе да се доближам до вистината.

⁸ Овој е термин е со тројно значење, кај старите Грци - дворана со седишта; кај старите Грци и Римјани - зграда за трговија и правни дејности. Во Македонија кога се употребува, како да се подразбира градба на тип на првите христијански цркви. Или пак ранохристијанските цркви, иако и денес се градат вакви форми на цркви, па и во средниот век, единствена е разликата во начинот на градење и материјалот на ѕидаријата и разликите на формата на ѕидовите – старите и новите.

ните ѕидови кои се комплетно, градба на камења поврзани со варов малтер. Дали над јужниот ѕид, над него имало градба со камен и кал, треба да објаснат тие што ископуваа. Еден дел од внатрешниот јужен ѕид од централниот брод зад втората апсида кај темелот е “пресечен” во вертикала во ширина отприлика 80 см, но се гледа дека некогаш бил споен со првата апсида.⁹ “Пресечениот” дел според мене бил отвор и се користел за исфрлување на земјата при градењето на втората апсида, а откако ја извадиле земјата, празниот простор служел како простор за ѕидање на апсидата од внатрешниот дел. На овој мал простор отприлика од 80 см. од надворешниот дел – од јужниот ѕид - темел на централниот брод се гледа како прецизно и правилно е ѕидан дел од темелот на втората апсида со тоа што го затвора “пресечениот” простор на аголот од втората апсида и зафаќа растојание со јужниот дел на првата апсида (сл. 1).

А самата втора апсида во ентериерот, во темелите е ѕидана во четири истомерни појаса. Градењето на апсидата е со камен и кал, а на некои делови, особено во централниот полукруг на апсидата, е сосидан со печени тули во четири реда, поврзани со варов малтер. Обично, при ваква ситуација, се констатира дека градбата е изведена во *opus mixtum* – смешана ѕидарија, која е карактеристична за III до VI век.¹⁰ Што значи дека си-

⁹ Овој простор, гледан од јужната страна во темелите помеѓу два ѕида, буквално изгледа како “пресечен,” особено десниот ѕид, бидејќи е во вертикала.

¹⁰ К. Петров. *Смешано ѕидање во неколку згради во*

дањето на втората апсида е и со кал и со варов малтер. Но ваква сидарија со тула и камен постои и во средниот век, а најмаркантен пример е комплексот на цркви во “Водоча.” “На (сл. 6) Поглед кон олтарната апсида: спој на сидаријата од најстарата источна црква (крај на X век) и сидаријата од средната водочка црква (крај на XI или почеток на XII век).”¹¹ На оваа сл. 6 во Водоча гледаме систем на градителот на црквата на тенки печени тули редени во три реда. На југ во овој простор, во црквата во Хераклеја, помеѓу сидот на внатрешниот јужен централен брод и првата апсида со нејзиниот јужен раб, поставени се метални плочи како патека во сегашно време, која го покрива гореспоменатиот пресек во вертикала, па не можев да го видам спојувањето на внатрешниот јужен сид од централниот брод со јужниот дел на полукругот со втората апсида. Имено, јужниот сид - темелод централниот брод, за разлика од северниот сид на централен брод, граден е од камен со врзивно средство варов малтер, целосно од југоисток до десниот југозападен дел (варот е калциум карбонат а песокот е силикат).¹² Северниот сид кој е релативно сочуван, во највисокиот дел е 3,8 м., и на тој висински дел, постои мал појас од малтер на песок и вар. Се гледа дека на почетокот од ископувањата на црквата во највисоката точка, подоцна сфатиле дека е во прашање сид, оти дел од профилот на сидот од десната страна е девастиран во вертикала. Во североисточниот агол северниот сид е сочуван во висина од 3м. и 41 см. Изграден е од речен камен, наместа кршен, а некаде е поставувн цел, во зависност од потребата во редот. Фасадниот камен на сидот - екстериерот е малтерисан на северозападниот агол, што ни зборува дека фасадата од север била отворена. Во внатрешниот северен сид – ентериерот, камењата се поголеми од камењата кои се во средината на сидот, врзивно средство е кал. Калта со сигурност е земена од реката “Сива вода која тече низ локалитетот”¹³ бидејќи калта не е прочистена (калта не е соединение и за неа нема хемиска формула). Ширината на сидот варира на североисточниот агол, дебелината му е до 150 см. Некаде на средината е 120 см. На сидот од наосот кој се дели со нартексот е 78см. На запад, до вле-

Македонија од III до VI век, Зборник, издание на археолошкиот музеј – Скопје, Скопје 1955, 71 – 78.

¹¹ П. Миљковиќ – Пепек. *Водоча*, Скопје 1975, 24, сл.6.

¹² Словените, по доаѓањето на Балканот научија да го печат каменот “варовник – седиментна карпа” и да го користат за малтер на ентериерот и екстериерот на јавните градби. Во случајот во црквата, фреските се насликани на варов малтер.

зот во нартексот до сидот, прилепени се три нерамномерни скалила кои водат во висина кон мало плато, од кое средното скалило е сполија од мермер. Нивото на платото е подигнато и го зафаќа западниот и северозападниот сид од нартексот. А помеѓу скалите и платото, во нартексот во аголот, има отвор во подот. Овој под го дели мозаикот во нартексот, мозаикот е под нивото на камените плочи од подот. Надворешниот сид на нартексот е широк 93 см. Северниот сид во ентериерот е малтерисан со вар и ситен песок. Во зоната каде што се наоѓа цоклето, под фреските сè уште стојат фрагменти од орнаменти, тоа се декоративни шари под цоклето, на број ги има 22 и секојдневно пропаѓаат. Од нив издвоив и фотографирав 15 кои ги прикажувам во текстот (сл. 2).¹⁴ Само еден фрагмент од овие орнаменти пронајдов за аналогија во трисредновековни цркви и тоа под број 6, на која аналогија му е орнаментот, сл.29 од таб. 5, од манастирот Жича - Србија од XIII век сл.3.¹⁵ И во Македонија во црквата во манастирот св. Преображение – Зрзе, сл. 59, од XIV в. сл. 4 па и во црквата св. Илија с. Долгаец сл. 58, од XV в сл. 5.¹⁶ Во двата горенаведени текстови овие орнаменти се водат како “Орнаменти композирани со цик-цак линии”. Сите овие орнаменти од фрагменти сè на фотографијата од северниот сид. Основата на северниот средновековен сид стои на сид од ранохристијанската базилика во цела горе измерена должина, каде што од сидот има исфрлен дел од ранохристијанската базилика и не е опфатен со сидаријата од средновековниот сид низ цела должина во наосот. Не успеав да го измерам во ширина, но се гледаше дека и тој во димензиите варира. Веднаш под него, значи на делот од ранохристијанскиот северен сид на подот, има канал кој се протега низ целиот северен брод и каде што излегува низ отвор во аголот на североисточниот сид сл.5. Според мое сфаќање, каналот е ранохристијански и во средниот век бил покриен, бидејќи во средишниот дел на наосот се забеле-

¹³ С. Тодоровски, *Наоди од десната страна од реката Сива Вода во античкиот град Хераклеја Линкестис – Битола*, Patrimonium. МК 10, Скопје 2012, 41 – 42.

¹⁴ Според м-р. Александар Гулевски (историчар на уметноста) овие фрагменти од орнаменти припаѓаат на на фрески од XI – XII век. Гулевски е советник за црковна уметност и архитектура при Преспанско - пелагониската православна епархија.

¹⁵ З. Јанц, *Орнаменти фресака из Србије и Македоније од XII до средине XV века*, Музеј примењене уметности, Београд 1961, 18, Т. V, бр. 29. (Репринт издање, 2013).

¹⁶ А. Атанасоски, *Орнаментот како пејзажен знак*, Прилеп 2017, 67 – 74, ил. 59, 78 – 79, ил 58.



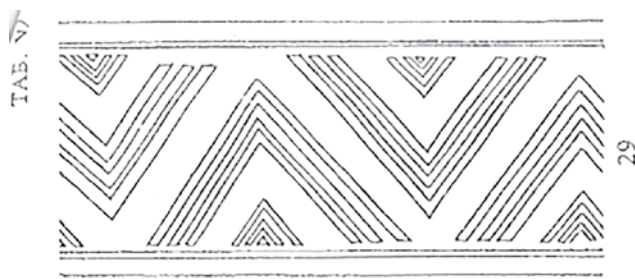
Сл. 2. Северен ѕид со фрагменти на орнаменти од фрески

лежува на подот тенок слој од вар и песок (кошулица) со дебелина од неколку сантиметра. Малтерот од подот, кој се протегал низ целиот наос заедно со северниот и јужниот брод на тробродна базилика, и го покривал ранохристијанскиот канал, е над нивото од каналот до северниот сид.¹⁷ На горните зони на северниот сид кон северозапад, на висина од три метра, постојат четири правоаголни отвори во ентериерот, на иста раздалеченост. Овие отвори се од гредите кои го придржувале северниот надворешен сид со сидот од северниот централен брод. Дрвото во архитектурата се користи оти е пофлексибилно и ги балансира тектонските нарушувања. Дрвото е клучно за земјотресите, ја апсорбира енергијата на динамиката на земјината сила. Апсидата¹⁸ е широка 5м и 48 см во паралела на источниот сид, а долга е во внатрешност кон полукругот 3м и 80 см. Самиот сид во полукружниот дел е широк 120 см. Во сидот на апсидата има варирања, особено во левиот и десниот агол. Длабочината на апсидата отприлика е 2м и 50 см. Олтарот е длабок за да се стабилизира земјата, бидејќи е на дијагоналан терен. А од друга страна, длабочината на апсидата нè упатува кон величината на монументалноста на градбата на средновековната црква. Црквата е градена на терен, ако гледате од запад кон исток, е на лева дијагонала, ако е обратно, е на десна. Сигурно се поставува прашање зошто овие мерења? Прво, зошто во цртежот бр.2 во текстот¹⁹ нема нацртано метро и не може да се сфати размерот на црквата. Второ, преку сите мерења кои сум ги направил, заклучив дека во археологијата станува правило “само архитектурата ни дава пристап до умовите на луѓето кои во минатото живееле тука.” Произлегоа многу прашања, ако има прашања, мора да постојат и одговори. Едно од нив е зошто луѓето кои го изградиле првиот олтар, заедно со црквата, како што пишуваат авто-

¹⁷ Оваа констатација треба да се провери во документацијата од ископувањата на црквата, бидејќи просторот сега е покриен со песок и зарастен во трева. А јас не си зедев за право да проверувам, во ниеден момент не ја нарушив моменталната ситуација од вршното ископување.

¹⁸ Во мојот текст, во потрага по автентичноста на една слика, на страница 432, за втората апсида пишувам дека е широка 1м., По објавувањето на текстот, мислев дека е печатарска грешка, но го проверив оригиналот и сфатив дека јас сум згрешил. Во оваа прилика, се извинувам на читателите, а грешката од текстот е поправена во овој текст.

¹⁹ А. Ѓорѓиевска, Е. Насух, op.cit., цртеж 2. Базилика Е, на цртежот нема метро. Со овие мерења јас направив основа – цртеж на црквата која ја користам интерно, за објаснување на црквата во текстот.



Сл.3 Орнамент од манастирот Жича од XIII



Сл.4 Св. Илија, Долгаец



Сл.5 Св. Преображение, Зрзе.

рите” после забраната на пролевање на човечка крв на јавни места донесена во времето на Константин Велики (325/6) и повторно за време на Теодосие I (едикт од 386 г.).²⁰ морале да градат уште еден олтар, или тие или, нивните потомци, а живеат во иста епоха. Во IV век и VI век, народот кој живеел во Хераклеја припаѓа на западната црква, тоа го знаеме по имињата на епископите.²¹ Во “380 г. во Солун царот Теодосиј го донесол познатиот закон со кој се дефинира содржината на католичката вера.”²² Во Хераклеја живеат се уште латини до VI век, кои примиле христијанство во IV век. Зошто тие наместо да ја чуваат и одржуваат оваа црква подоцна би граделе нова помала апсида? Во апсидата е олтарот – чесната трпеза. Тоа е најсветото место во црквата и тоа место не се напушта, не се расветува - таму се создава ефхаристија. Во православните цркви, моштите на мачениците се ставаат во олтарот, во делот на чесната трпеза. Тоа е местото каде што се претвора виното во крвта Христова, а лебот во неговото тело. Авторите мислат дека “реликвијарот е по-

²⁰ А. Ѓорѓиевска, Е. Насух, op.cit., 39.

²¹ С. Тодоровски, *Археолошки наоди од среден век во ареалот на Битола*, Скопје 2002, 41 – 42. со постапувањето на цитирана литература.

²² Р. Братој, *Ранохристијанската црква во Македонија и нејзините односи со Рим*. * Македонско наследство 13, Скопје 2000, фуснота 52. *втора проширена верзија од истиот труд.

ставен пред апсидалниот простор и е изсидан од тули.”²³ Јас на тој дел што мислат дека е реликвијар, мислам дека е Анолај – градба на која стоела икона од патронот на црквата или на тоа место се читала Библија.²⁴ Еден храм не може да се освети без мошти на светител. Тоа е утврдено со 7-канон од седмиот вселенски собир кој траел од 24. 09. до 23. 10. 787 г. Сидовите на црквата се менуваат, но олтарот не. Единствено ако дојде друг народ, со друг стил на христијанство, во случајот - Словените со источната црква.²⁵ Но и тие не се дрзнале да го уништат првиот олтар, иако сме исто (православните и католиците), разликата ни е само во модата. ”Преживеаното старо население во најголем дел се повлекло во планините и во приморските краеве. Со доаѓањето на Словените – и нивната постојана навала од почетокот на VI в. и трајните населувања во балканските земји од крајот на VI и во првите децении на VII в. – во ликот на Балканскиот Полуостров настанал потполно етнички пресврт. Скоро цел Балкански Полуостров се претворил во словенска земја.”²⁶ За да го смират и покорат нивното дивеење, а воедно и да си ја повратат територијата, византијците им наметнуваат, и успеваат, нова религија, православно христијанство. За насилно покрстување на нехристијаните во Византија се споменува во време на владеењето на цар Лав III (718 – 741 год.).²⁷ Значи, Словените, со прифаќање на христијанството, вршат реколонијација на Хераклеја. Ако ова не се прифати тогаш имаме контрадикторно толкување на историјата. Ние знаеме дека официјално поделбата е во 1054, помеѓу источната и западната црква. Но корените се подлабоки, уште во времето на царот Јустинијан I во VI век, престанал да се зборува латин-



Сл.6 Северниот ѕид со канал кој се протега низ северниот брод

скиот, а прифатен е грчкиот јазик во Константинопол. Во годината 634. Арапите ја заземаат Сирија, со неа и Блискиот Исток и територии во Африка.²⁸ Во текот на VII век, источното Римско царство постепено го губи римскиот карактер. Поточно, трансформацијата настанува во 640 г. најпрво со црквата, а потоа во сите социјални дејности на државата. Варварите – Германи во V век го заземаат Рим и тие веќе се пониска класа за народот од источното Римско царство. Овај аргумент ни кажува дека веќе нема дијалог – не се разбираат. Два патријарси во две различни држави – еден е во Рим, другиот во Цариград. Во 1054 година доаѓа делегација од западниот патријарх, и среде служба во св.Софија во Цариград го ескомуницира источниот патријарх, што овој во истиот момент му врати со иста мера. Оттука заклучуваме дека во прашање е политика, а претходно се поделени сферите на интерес. Од ова изложено-

²³ А. Ѓорѓиевска, Е. Насух,lok.cit.37.

²⁴ С. Тодоровски, Во потрага по автентичноста... 432

²⁵ Под источната црква денес во Европа се подразбира грчка црква. Со закон, Грците се наметнаа над православието што си зедеа за право само Грк да може да биде патријарх на васеленската Цариградска патријаршија. А за да стане патријарх, мора да е роден во Турција за да може да издава тонус за признавање на други помесни цркви.

²⁶ Г. Острогорски, *Византија и Словени*, Београд 1970, 9.

²⁷ Александар Матковски, *Историја на Евреите во Македонија*, Скопје, 1983 г., 18; Ѓорѓи Димовски – Цолев, *Битолските Евреи*, Битола 1993, 20.

²⁸ Г. Острогорски, op.cit. 24. Во Сирија пред до-

аѓањето на Арапите господарат Арамејците (ве молам правете разлика меѓу Арамејци и Ерменци) тие го зборуваат јазикот на кој зборувал Исус Христос и нивниот Нов завет е најстар и најпрецизен. Па ако сакаме да го разбереме изворното христијанство, треба да се свртиме кон познавањето на нивниот јазик.



Сл. 7 Оклопник

то, заклучокот е: првата апсида е на западната (ранохристијанска) црква, а втората е на источната (средновековна) црква, заедно со северниот ѕид и североисточниот дел на ѕидот од левиот дел на апсидата, како и северозападниот дел од нартексот - левиот дел од влезната врата. И логично е зошто е сочуван северниот и деловите на северозападниот ѕид и североисточниот - оти биле понови, не е правило, но може да се прифати. Зависи од девастацијата од каков тип е, дали е останата црквата да се урива од времето, сама од себе, или намерно е уништувана. И на крајот, градењето на базилика половина со камен и варов малтер, половина со камен и кал, не е во духот на римската, градска ранохристијанска традиција. Црквата во ранохристијанскиот период е монументална градба која треба да истакне верба во напредок. Во овој текст предлагам и една поправка²⁹ на една фотографија и текст во кој стои: “На запад се наоѓа Екседра (полукружен простор (сл 39) во кој најверојатно стоеле статуи, во нашиот случај изгледа дека била статуата - оклопник, секундарно употребена како камен темелник на понов објект

²⁹ С. Тодоровски, *Во потрага по автентичноста...* 434, сл.13.

(сл. 33).”³⁰ Оклопник е ова, сл.7³¹ се наоѓа во фоајето на влезот на Завод музеј во Битола (барем јас кога бев последен пат пред шест години стоеше таму). Статуата се вика оклопник оти има оклоп, не може секое торзо што ќе се пронајде на локалитетот да е оклопник. Оклопот на горенаведената фотографија е *Logica musculata* и е изработена во бронза. Има оклоп со исто име, изработен од варена кожа на коњ. Кожата се растегнува на матрица и кога ќе се исуши, станува граден – грбен оклоп. А скулпурата кај авторите (сл. 33) и во другиот текст (сл. 5) е жена. Претпоставуваме дека е божицата Артемида или како што ја викале Римјаните Дијана. За градбите со камен и кал низ античкиот град *Heraclea Lincestis* кои се сретнуваат при археолошки ископувања, авторите ни укажуваат дека: “Факт е дека овие напади не биле само молскавични, туку има доволно индиции да се претпостави дека напаѓачите некое време и се задржале на овој простор. Доказ за тоа се и гореспоменатите објекти од камен и кал на коишто се наидува при секое систематско истражување. Наликува дека се градени набрзина и без некој почит кон постоечките градби.”³² Најпрво не постои документ – извори дека некои “напаѓачи” се задржале во Хераклеа и како што е горесцитираното, градбите со камен и кал кои го опфаќале целиот денес ископан простор на античкиот град, биле градени од “напаѓачите”. Ако се градбите градени од напаѓачите, логички би било градбите да се групирани на некои простори, а не “објекти од камен и кал на коишто се наидува при секое систематско истражување.” Во ископувањата од 1959 г. до 1974 г. “на локалитетот *Heraclea Lincestis* констатирани се десет слоја и седум нивоа на остатоци на населби кои се редат една на друга.³³ Понатаму продолжува: “Четвртиот слој е непосредно на мозаикот. Се состои од шут од оваа рановизантиска градба (пишува за големата базилика) со многу фрагменти на мермерна архитектонска пластика. Тенок и испрекинат, третиот слој може да се припише по наодите на груба керамика украсена со брановидни линии, времето на селидбата на народите, крај на VI – почеток на VII век. Моќниот слој, втор одозгора,

³⁰ А. Ѓеорѓиевска, Е.Насух, *op.cit.*, 42сл 33; Е. Насух. А. Ѓеорѓиевска *op.cit.*, 36, сл 5.

³¹ А. Ѓеорѓиевска, *Патот низ времето на Хераклеја Линкестис*, Битола 2007, 222. на фотографијата е прикажана статуа без глава и десна рака во параден оклоп.

³² Е. Насух, А. Ѓеорѓиевска, *op.cit.* 39.

³³ Г. Цветковиќ – Томашевиќ, *Упоредно испитивање вишеслојних археолошких налазишта у Хераклеи Линкестис, Улпијани и Сингидунум /Београду*, Саопштење XIX, Београд 1987, 9.

повторно содржи сидови од камења и кал. Всушност, овој слој го сочинуваат самите тие сидови во ситуација на распаѓање. И преку сето тоа е хумусот на денешните лозја, како површински слој.”³⁴ На истата страна пак се навраќа на четвртиот слој, но сега е попрецизна. “Во четвртиот слој, шут на ранохристијанската базилика, во третиот слој, аваро – словенски траги од времето на преселбата на народите, а во вториот, повторно сидови од камен и кал, на некои места поставени на самиот мозаички под, како на пример во северниот брод на оваа базилика. Првиот слој одозгора е хумусот на сегашните лозја.”³⁵ На другата страна од нејзиниот текст, (ст.13) обработувајќи ги слоевите, пишува: “Во третиот слабо изразен слој, по некој фрагмент словенска керамика, а потоа пак моќен слој, втор одозгора од цели и растурени сидови градени од камен и кал. Сегашниот хумус е одозгора, над сè, како прв слој на ова наоѓалиште.”³⁶ Понатаму во фуснота 7 од нејзиниот текст, го демантира Т. Јанакиевски дека: “Досега не се откриени згради од овој тип (сидови од камен и кал, нап. Г.Ц.Т.) над рановизантиските градби” ... (*Две градби од доцноантичката микростанбена целина лоцирана врз римскиот театар во Heraclea Lyncestis*, Материјали XV, Прилеп 1976/1978, стр. 55, 56). (таа му одговара, ја цитирам на нејзиниот јазик како што е во оригинал). “Овој је у супротности са чињеницама којима ми располагамо: приликом ископавања ансамбла велике базилике и манастира, испод горњег слоја, што га је чинио хумус винограда дебљине 0.70 – 0.80 m. По правилу се налазио дебео слој камења и земље, у ствари сидови од камена и блата у распадноом стању али их је мноштво било сачуваних, целих. На неким местима, као у северном броду и триклинијуму манастира, они су били постављени непосредно на мозаички под.”³⁷ Според моите сознанија, градбите од камен и кал како последно ниво, веднаш под хумусната земја во лозјата (античкиот град Heraclea Lyncestis е ископуван, а и се уште се ископува во лозја) се средновековна Битола.³⁸ Тие се наоѓаат и наоѓаат над големата базилика, над малата базилика, над “епископскиот двор”, над “т.н. театарски плоштад” каде сè уште уште убаво стојат во висина

³⁴ Г. Цветковиќ – Томашевиќ, eadem, 12.

³⁵ Г. Цветковиќ - Томашевиќ, loc.cit, 12.

³⁶ Г. Цветковиќ – Томашевиќ, eadem, 13.

³⁷ Г. Цветковиќ – Томашевиќ, loc.cit, 13 fusnota 7.

³⁸ [https:// repository. Ukim.mk >stodorovski](https://repository.ukim.mk/stodorovski) 2007, 97 – 101; С. Тодоровски, Т.Н. “Микростанбена целина врз театарот” во античкиот град Хераклеја Линкестис, Patrimonium.MK 7/8, Скопје 2010, 111 – 118; С. Тодоровски, *Пелагониската регија во доцната антика и раниот среден век*, Скопје 2011, 100 – 106.



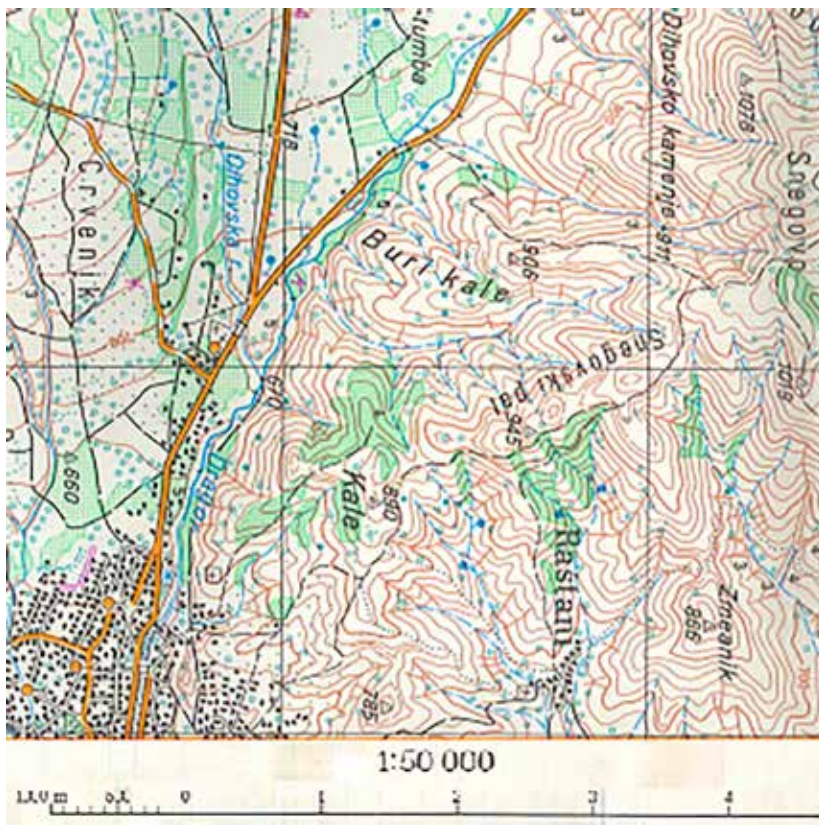
Сл. 8 Монета на Андроник II Палеолог (1282-1311)

над два метра и во сите делови продолжуваат кон т.н “микростанбена целина”³⁹. Висината на градбите од камен и кал докажува дека се од траен карактер – луѓето кои ги користеле трајно биле населени на денешниот локалитет (прилепени се пет сида до “т.н театарскиот плоштад” градени од камен и кал до “реставрираната градба како дел од театарот”). Тие градби од камен и кал се последната фаза на градби во античкиот град и се наоѓаат над ранохристијанските градби. Но кај нас сè уште не се подготвени да ги препознаат. Сите истражувања во Македонија се свртени кон Рим и раното христијанството, таму има наоди и простор за обработување. Најмногу во Европа е пишувано за нив: Рим и ранохристијанството, постои огромна литература од која можат да се црпат размислувања. Словенското⁴⁰ средновековие на балканските простори е сведено само на некој ако начека некропола и тука нешто да објавува. Затоа, на почетокот на текстов, пишувам за архитектурата. Неа во провинцијата на источното Римско царство, средниот век ја означуваат “варварите” - Словени. Не значи дека ако нема средновековни движни наоди, градбите не се словенски. Напротив, по тоа ги препознаваме, градбите од камен и кал во македонските села се градеа до шеесетите години на минатиот век. “Македонија била средиште од кое византиската култура и политичкото влијание се ширеле и на соседните јужнословенски земји.”⁴¹ Ми остави впечаток и една констатација во нивниот текст, имено: “Според стручната обработка на движните наоди и нивното

³⁹ С. Тодоровски, Т.Н микростанбена целина, op.cit 114 – 115. С. Тодоровски, *Пелагониската регија*, op.cit., 103 – 105.

⁴⁰ Дури пред пет години со “антиквизацијата” беа комплетно негирани Словените, иако ги славиме како државен празник Кирил и Методија и нивните ученици Климент, Наум.

⁴¹ Г. Острогорски, op.cit., 19.



Сл. 9 Бури Кале

датирање може слободно да се констатира дека градот егзистирал од IV век пр.н.е. па се до XI век н.е.⁴² Словенската археологија во Хераклеја не ја следиме само преку архитектурата, постојат и движни наоди во сите ископувања. Досега се докажаа дека постојат, иако не се редовно објавувани. Примерот со монетата на “ Андроник II Палеолог (1282 – 1311) пронајдена во јужниот анекс во базилика Це сл.8.”⁴³ Под инв.бр. 2093 во инвентарна книга на Завод и музеј – Битола, “заведена е чанкаста пара (фрагментирана во многу тенок лим) во два дела инвентарирана е на 12. 07.1966 од Томе Јанакиевски.” Ова е еднаш објавено, а го пишувам по вторпат за да ве

⁴² А. Ѓеорѓиевска, Е насух, *op.cit.*, 58.

⁴³ С. Тодоровски. *Археолошки наоди од среден век*, *op.cit.*, 89. Монетата ми дозволи да ја објавам А. Ѓеорѓиевска во 2000 г. ја фотографирав. А инвентарирана беше од Т. Јанакиевски (*De mortuis, nihil nisi bene*). Монетата на Андроник II Палеолог (Палеолог е негов *cognomen* а во превод значи старо зборување) е во два дела бидејќи во неа покрај малата количина бакар содржи и лим. А Ѓеорѓиевска исто ми дозволи да ги фотографирам фрагментите керамика за магистерската тема што ја работев, без да ги исцртам. А таа потоа во еден нејзин текст, истите фрагменти со фотографија ги преобјави како словенска и рановизантиска керамика. А. Ѓеорѓиевска *Патот низ времето*, *op.cit.* 175. Мене ми дозволи 12 фрагменти од керамика да објавам, а во нејзиниот текст се 10. Сè уште во Македонија директниот импорт средновековна керамика од Цариград и центрите на Грција се води како

потсетам на монета од XIV век пронајдена во Големата Базилика. Оваа нивна “ стручна обработка” е преседан и не сакам да ја коментирам (Какво е значењето да се пронајде монета на локалитет?) Градбите од камен и кал се гледаат на самото место дека се градени во различни фази. Во нив следиме градби и доградби и надградби кои во некои делови се суфистицирани со посебни агли на прекршувања. Во овие објекти го гледаме коренот на автентичната македонска архитектура. Особено градбите на камен и кал во делот кај фонтаната, за среќа не се демонтирани. Сèуште убаво се гледаат како се прецизно градени слоеви над слоеви со кршен камен, а се надополнуваат на горедадената констатација. И на крајот, да напоменам дека и самата логика зборува дека нема кој друг народ, освен Словените над ранохристијанскиот период во VI век да се населат и живеат во античкиот

град *Heraclea Lincestis*, што го именувале со името Битола.

Во текстот на авторите е прикажана и нивната локацијата на средновековна Битола. “Единствено Словените (Брсјаци) успеале трајно да се колонизираат во овој реон и да им се наметнат на староседелците како и да основаат своја населба на падината на месноста Бора Кале, околу горниот тек на реката Драгор. Благодарение на природните услови се развила во средновековен град.”⁴⁴ Ако авторите мислат дека месноста со топонимот “Бора Кале“ кој јас го прикажувам на топографската карта сл.9 и е во горниот тек на реката Драгор. Слободно можам да напишам дека овој простор сум го рекогносцирал во крајот на ми-

рановизантиска керамика. Оваа средновековна керамика ни зборува дека Словените биле добри трговци, а причина за христијанизацијата била покрај другото и трговијата. Ромеите со закон со пагани не смееле да тргуваат. Кај нас обично средновековната керамика ја препознаваме преку деформирана и слабо печена керамика со неадекватни имитаторски шари, но таа е локална керамика. Правена е од локалното рурално население и е користена во локални потреби. Оваа локална керамика само го имитира оригиналниот импорт, таа керамика е имитација на оригиналот. Но за богатиот словенски сталеж е користена керамика – импорт.

⁴⁴ А. Ѓеорѓиевска, *патот низ времето*, *op.cit.* 218; А. Ѓеорѓиевска, Е.Насух, *истражувања*, *op.cit.* 34.

натиот век. На тоа место ја барав средновековна Битола и таму, на тоа место, нема културен хоризонт. Точно, тоа е една падина на која нема ништо, само падината го носи тоа име. Ова го знаеја и постарите археолози и затоа овој простор не е никогаш третиран. И во оваа прилика би сакал да го коментирам ископувањето во пазарот од 2021 г. Во “Старата чаршија.” Градбата е конструкција од сид во централен дел и темели на градби од две страни. На длабочина од 30 см. по подигање на плочите од под местата каде што се наоѓаа тезгите за продавање, откриена е конструкција од исток кон запад. Имено еден сид граден од кршен камен со должина од 8 м. и ширина 140 см. Ескапирањето е на длабочина од 164 см. Од десната страна кон запад сидот е искршен. Оваа дисекција на сидот покажа внатрешен дел на канал кој е кон север, и имал функција да извршува дренажа на водата во земјата низ сидот. Искршените делови на сидот подоцна имале друга функција, над нив имало градба. Каналот кој поминува низ самиот сид, покажува дека не е сид од тврдина сл.10. И самите долни зони на сидот со висина од 40 см. од подот, се сидани со различен неправилен камен. Од десната страна, гледано од исток кон запад, се наоѓаат три темелни простории, а одлево две. Подлогата над кои стојат градбите е со камен под – “калдрма”. Ваквиот под е добар за да го стабилизира теренот. Во една просторија на север, се наоѓа грнец поставен во вертикала. Работен е на грнчарско колце, обоен со темна зелена глазура и припаѓа на турскиот XIX век. Во слободниот простор каде што е земјата не може да се следи стратиграфија, бидејќи земјата е хумусна, еднолична, црна, растресита без слоеви во целата вертикала. Што значи носена и насипана. Со ова ископување се докажа моето тврдење дека просторот на “Старата Чаршија” во втората половина на XIX век е извршено исушување на вода и претворена во земја за градби.⁴⁵ На крајот следува заклучок дека градбите од камен и кал, почнувајќи од третиот слој од горниот дел кој е веднаш над мозаиците и епископскиот двор и т.н театарски плоштад и други делови на именувани места по желба, а не по аргументи и факти, припаѓаат на средниот век. Во третиот слој е крајот на VI и почетокот на VII век. раниот среден век, кога Сло-



Сл.10 Сид исток - запад во Старата Чаршија со канал за дренажа.

вените го населуваат античкиот град Хераклјеа Линкестис. А во преостанатиот втор слој (презентирани од Томашевиќ)⁴⁶ е средновековието кое води се до XIV век. Спрема она што го исфрлија од земјата при ископувањето на горните слоеви (хумусот) забележав и темнозелена, со глед-маса турска ќерамика. Ранохристијанската базилика Е има архитектонски елементи и од средниот век, не е дилема дали постоела и во XIII и XIV век. Но несомнено, оваа градба докажува дека средновековна Битола е над античкиот град Хераклеја Линкестис.

Со секое ново ископување во античкиот град, ќе се откриваат сè поголеми средновековни наоди. Се надевам дека помина времето кога се вршеше опструкција на средновековието во Heraclea Lincestis. Верувам, и пак се надевам дека етиката и разумот ќе надвлдаат над сè и ќе се дозволи вистински средновековните наодите да излезат на

⁴⁵ С. Тодоровски *Во потрага по автентичноста*, op. cit. 429-431. До овој резултат дојдов по пат на контемпластија. По ова, барам од вработените, во “Завод и музеј” да си направат корективен запис на цела сигналитика во “Старата Чаршија” и пред “Јени Џамија” за да не биде изложена јавноста на дезинформации, а самите вработени да бидат обвинети за недостаток на стручност.

⁴⁶ Не сакам да зборувам за она што мислеше Томашевиќ, тоа не е археологија. Но мислам дека немаше храброст, не беше подготвена да напише дека Хераклеја е средновековна Битола. И во таа Југославија, средновековието за македонскиот народ е идентитет, а на тоа поле, многу малку се работеше. Особено ако се знае дека во средновековна Битола е крунисан Гаврил Радомир, а подоцна и Јован Владислав. Битола е престолина на два македонски словенски цара.

виделина за проучување на стручната јавност. А имено, со тоа ќе се отвори Македонија како голема тема за дебата на широка, културна средина.

Stevče TODOROVSKI

THE MEDIEVAL CHURCH IN THE ANTIQUE TOWN HERACLEA LYNCESTIS-BITOLA

Summary

On the archeologic site of Heraclea Lyncestis throughout the period from the years 2008- 2014 the research was carried with the presence of 440 people. On the north side from the Episcopal yard and south-west from the Antique Theater was unearthed. Early Christian basilica. However, it was not noticed that the edifice had showed architectural elements from medieval churches. In this paper we discuss the medieval elements found in the Christian basilica. With analogy from the preserved fragments of the ornaments from the frescos, that represent arguments that the edifice was used in the period from the 9th to the 14th centuries. From the middle ages are emphasizes by the parts from the edifice is the north and the north wall, together with the second apse, and north-west left part of the wall that are built by stone and mud. Whereas the south part of Early Christian basilica from the right side of south-west was made by stone and lime paste. Likewise, we make confirmation the about the meaning of buildings made by stone and mud that were discovered from earlier times. In the antique town of Heraclea Lyncestis were discovered ten stratum and seven levels of settlements. The archeologist from the past for the interpretation of the

medieval levels, had named them as the third level, from the upper soil. In the third layer is found medieval pottery, while in the second level was not defined. From a logic view, the second layer must be from the Slavic period, while the upper soil was for placing vineyards. Furthermore, we make some correction about oversight by the archeologists during the excavation and dating. In the paper we refer to the coin discovered in Heraclea Lyncestis in year 1966, that originates from the 14th century. This coin is proof that the site existed during the entire early middle ages, up to the moment from the Ottoman occupation in the year of 1383. This is year when the medieval town Bitola was occupied, and set above the antique town of Heraclea Lyncestis. Confirmation represent the noted papers with comments that “above the Early Christian mosaics, are found buildings made of stone and mud”. In that layer made from stone and mud was from the Slavic period. Later on we discuss the excavation at “Stara Čaršija” (Old Marketplace) in Bitola which approve the interpretation that “Stara Čaršija” was built on the dry land from the water that had dispersed from the river Dragor.

